

نقش زیارتگاه‌های شهدای گمنام در رونق گردشگری مذهبی

(مطالعه موردی: استان کهگیلویه و بویراحمد)

اسماعیل غلامحسینی^۱

تاریخ دریافت: ۱۳۹۸/۱۲/۰۷

محمود عیوضلو^۲

تاریخ پذیرش نهایی: ۱۳۹۹/۰۷/۰۷

رضا مهرایی^۳

چکیده

گردشگری امروزه جزو یکی از صنعت‌های مهم دنیاست که باعث رونق بخش اقتصادی کشورها می‌شود. در کشور ایران و استان کهگیلویه و بویراحمد جاذبه‌های گردشگری فراوانی وجود دارند که اگر زیرساخت‌های گردشگری در آنها فراهم شود، قطعاً می‌توانند نقش بسزایی در گردشگری ایفا کنند. گردشگری مذهبی نیز از جمله این گردشگری‌هاست که استعداد بالقوه آن نیز در این استان موجود است. موقعیت مناسب جغرافیایی تعداد زیادی از یادمان‌های زیارتگاهی شهدای گمنام در شهرهای استان به‌گونه‌ای است که اگر امکانات رفاهی و تفریحی در کنار آنها فراهم شود، حداقل استعداد جذب گردشگرانی را دارند که به استان سفر می‌کنند. این پژوهش با روش توصیفی - تحلیلی از نوع پیمایشی انجام شده است و هدف از آن تأثیرگذاری زیارتگاه‌های شهدای گمنام استان کهگیلویه و بویراحمد بر رونق گردشگری مذهبی در استان است. جمع‌آوری اطلاعات به روش کتابخانه‌ای، اسنادی و میدانی (از طریق مراجعه به جامعه فرهنگی استان و توزیع ۴۰۰ پرسشنامه)، تجزیه و تحلیل یافته‌ها با استفاده از نرم‌افزار (spss22) و آزمون پیرسون انجام شده است. تجزیه و تحلیل و نتایج داده‌ها نشان می‌دهد در صورتی که معماری ایرانی - اسلامی در ساخت زیارتگاه‌ها و امکانات رفاهی در کنار آنها به‌کار گرفته شود، در جذب زائرین و گردشگران مذهبی تأثیرگذار هستند.

واژگان کلیدی

زیارتگاه؛ شهدای گمنام؛ گردشگر؛ گردشگری مذهبی؛ کهگیلویه و بویراحمد.

drgholizadeh@yahoo.com

m.eyvazlou@ihu.ac.ir

mehrabireza57@gmail.com

۱. دانشیار، دانشگاه جامع امام حسین(ع)، تهران، ایران

۲. استادیار، دانشگاه جامع امام حسین(ع)، تهران، ایران

۳. نویسنده مسئول: کارشناسی ارشد دانشگاه جامع امام حسین(ع)، تهران، ایران



گردشگری در عصر حاضر، یکی از صنایع مهم و درآمدزا در جهان به شمار می‌رود که مورد توجه بسیاری از کشورهای دنیا قرار گرفته و به وسیله آن درآمدهای سرشاری را تأمین نموده و اقتصاد خود را رونق می‌بخشد. این صنعت نقش مهمی در انتقال فرهنگ و تجارب و ارتباطات جوامع ایفا می‌کند و نیز سبب ایجاد آثار مثبت معنوی، تربیتی و تکامل روحی و روانی می‌گردد. گردشگری یک فعالیت صنعتی و اقتصادی است و یک پدیده پویای اجتماعی جهانی است. گردشگری افراد را با مذاهب و فرهنگ‌های متفاوت به یکدیگر پیوند می‌دهد تا همدیگر را با وجود تنش‌های سیاسی و اجتماعی بهتر درک کنند (کاوه پیشقدم، ماندانا و زرآسا رجائی دستغیب، ۱۳۹۷: ۲۱۰ - ۱۹۶).

در کشور ما نیز آثار بسیار زیاد تاریخی، جاذبه‌های گردشگری فراوان و زیارتگاه‌های نظیر بارگاه ملکوتی حضرت امام رضا(ع) در مشهد مقدس، خواهر بزرگواش حضرت فاطمه معصومه(س) در قم و احمدبن موسی(ع) در شیراز وجود دارند که می‌توانند سالانه میلیون‌ها گردشگر داخلی و خارجی را به سمت خود جذب کنند. جاذبه‌های طبیعی منحصر به فرد، ابنیه تاریخی و زیارتگاه‌های امام‌زادگان واجب‌التعظیم نظیر حضرت بی‌بی حکیمه(س) خواهر بزرگوار حضرت امام رضا(ع) از جمله جاذبه‌های گردشگری هستند که در استان کهگیلویه و بویر احمد نیز می‌توانند در جذب گردشگران داخلی و خارجی تأثیرگذار باشند.

سیر، سفر، سیاحت و یا به عبارتی گردشگری از جمله مسائلی است که مورد توجه دین اسلام و ادیان توحیدی بوده است، قرآن کریم در آیات متعددی مردم را دعوت به تدبیر در طبیعت و شرح حال گذشتگان می‌کند تا از این طریق به آنها گوشزد کند که طبیعت و هر آنچه در آن است با همه ابعاد وجودیشان همه از آیات و نشانه‌های الهی است و در قبضه قدرت خداوند هستند. روزگاری کسانی مثل انسان‌های امروزی در این کره خاکی زندگی می‌کرده‌اند که یا تسلیم فرمان خدا بوده‌اند و در راه خدمت به خلق و دین خدا همه تلاش خود را به کار گرفته و مجاهدت کرده‌اند و یا مانند پادشاهان و فرعون‌ها دارای زر، زور، قدرت و ثروت بوده‌اند که بندگان خدا را به گمراهی کشانده و خود را خدا می‌خوانده‌اند. در واقع، قرآن کریم می‌خواهد انسان‌ها در قالب گردشگری مذهبی با عبرت از زندگی گذشتگان و تدبیر در آیات الهی موجود در طبیعت به خداشناسی، خودشناسی و



بلکه سعادت ابدی دست پیدا کنند، حتی رفتن به گورستان‌ها نوعی از گردشگری مذهبی به حساب می‌آید که می‌تواند باعث تلطیف روح انسان‌ها و بیداری وجدان خفته آنها شود. پس به اهمیت موضوع می‌توان پی برد و نتیجه گرفت که گردشگری مورد تأیید ادیان الهی به‌ویژه دین مبین اسلام و قرآن کریم است و اگر با تدبیر همراه باشد، باعث رشد روحی، سعادت و کمال انسانها می‌شود.

شهادت از جمله انسان‌هایی هستند که ایثارگری‌ها و جانفشانی‌های آنها در مسیر هدایت بندگان خدا و حفظ دین الهی صورت گرفته است. به پاس تکریم جایگاه رفیع شهدا تعداد زیادی از شهدای گمنام در مناطق مختلف کشور دفن شده‌اند که پیکر مطهر تعداد ۴۶ تن از این شهدای عزیز در ۲۱ نقطه جغرافیایی تحت عنوان زیارتگاه شهید گمنام در استان کهگیلویه و بویراحمد دفن شده‌اند و بر بالای مزار مطهر آنها یادمان‌ها و زیارتگاه‌هایی ساخته‌اند تا یادآور حماسه هشت سال مجاهدت، از خودگذشتگی و ایثارگری‌های رزمندگان اسلام باشد.

پژوهشگران زیادی مطالب فراوانی را در حوزه گردشگری، گردشگری مذهبی، جاذبه‌های گردشگری، اهمیت و جایگاه گردشگری و نقش آن در رونق توریسم و اقتصاد کشورها نوشته‌اند که بیانگر اهمیت و تأثیرگذاری این صنعت در زندگی انسان‌ها می‌باشد. از جمله: تاج‌علی (۱۳۸۵) در "بررسی اثرات اقتصادی گردشگری در ایران" به بررسی رابطه بین بخش جهانگردی و بخش‌های دیگر اقتصادی با استفاده از جداول داده و ستاده پرداخته است. هادوی اصل، امین (۱۳۹۳) در پایان‌نامه کارشناسی ارشد رشته اقتصاد، مطالعه اقتصادی عوامل مؤثر بر جذب گردشگری در استان کهگیلویه و بویراحمد را مورد بررسی قرار داده است. درخصوص اینکه زیارتگاه‌های شهدای گمنام می‌توانند جزو جاذبه‌های گردشگری مذهبی باشند و در جذب گردشگران مذهبی، تأثیرگذار باشند، هنوز تحقیقاتی در استان کهگیلویه و بویراحمد صورت نگرفته است.

لذا در این مقاله، در پی آن هستیم تا دریابیم که آیا بناهای زیارتگاهی و یادمانی شهدای گمنام در این استان می‌توانند از جمله مکان‌هایی باشند که در رونق گردشگری مذهبی تأثیرگذار باشند؟



ادبیات و مبانی نظری

تعریف گردشگری

براساس تعریف سازمان جهانی توریسم، گردشگری یا معادل دقیق و درست انگلیسی آن توریسم، به کلیه فعالیت‌های افرادی اطلاق می‌شود که به مکان‌هایی خارج از محیط عادی خود به‌منظور گذراندن ایام فراغت، انجام کار و سایر هدف‌ها، برای مدت کمتر از یک سال می‌روند. به این ترتیب، محدوده توریسم از مسافرت‌هایی که صرفاً به‌منظور گذراندن تعطیلات و سپری کردن چند روز برای دیدار دوستان و آشنایان و بازدید از مناطق جذاب انجام می‌گیرد، بسی فراتر می‌رود. توریسم در معانی وسیع آن، علاوه بر گروه اشاره‌شده، شامل افرادی می‌شود که در ارتباط با کار و حرفه خویش سفر می‌کنند و آنان که فعالیت‌های علمی و تحقیقاتی انجام می‌دهند. به این ترتیب، دامنه تأثیرگذاری بر محیط و تأثیرپذیری آن از محیط، بسیار وسیع‌تر می‌شود. این جدیدترین تعریفی است که از طرف سازمان جهانی توریسم ارائه شده است (فرجی‌راد و آقاجانی، ۱۳۸۸: ۷۲ - ۶۱).

گردشگری مذهبی و زیارتی

این نوع گردشگری امروزه در اکثر کشورهای جهان در حال افزایش است و علاقه فراوان مردم بر اثر بازدید از این اماکن به مذاهب و ادیان بیشتر شده است (کاویان‌فر، ۱۳۸۴: ۳۷ - ۳۱). در ایران، مجموعه‌های مذهبی ارزشمندی در داخل شهرها وجود دارد که بخش قابل‌توجهی از تحرک اجتماعی-اقتصادی مراکز شهری مزبور، نتیجه حضور و بازدید گردشگران از این بناهای تاریخی-مذهبی می‌باشد (ابراهیم‌زاده و همکاران، ۱۳۹۰: ۱۲۲)، اما بناهای مذهبی مانند امامزاده‌ها، در مقیاسی کوچک‌تر به جذب گردشگر می‌پردازند (تقوایی و همکاران، ۱۳۸۹: ۴۵). به‌طور کلی، گردشگران مذهبی، کنشگرانی فرهنگی‌اند که برای زیارت اماکن، آثار، یادمان‌های مذهبی، انجام اعمال مذهبی و دینی، ترویج و آموزش و گذران اوقات فراغت به این مکان‌ها و مراکز مذهبی جهان سفر می‌کنند (رحیم‌پور، ۱۳۷۹: ۱۴).

گردشگری فرهنگی و آموزشی

این نوع گردشگری برای آشنایی مواریث فرهنگی و هنری، آداب و رسوم، بناها و آثار تاریخی با هدف‌های آموزشی، تحقیقاتی و پژوهشی، صورت گیرد (فرجی‌راد



و آقاجانی، ۱۳۸۸: ۷۲ - ۶۱).

دیدگاه قران کریم در مورد گردشگری

قَدْ خَلَتْ مِنْ قَبْلِكُمْ سُنَنٌ فَسِيرُوا فِي الْأَرْضِ فَانظُرُوا كَيْفَ كَانَ عَاقِبَةُ الْمُكْذِبِينَ (سوره آل عمران آیه ۱۳۷). «پیش از شما، سنت‌هایی وجود داشت؛ (و هر قوم، طبق اعمال و صفات خود، سرنوشت‌هایی داشتند؛ که شما نیز، همانند آن را دارید). پس در روی زمین، گردش کنید و ببینید سرانجام تکذیب‌کنندگان (آیات خدا) چگونه بود؟!» (ترجمه آیت‌الله مکارم شیرازی).

قُلْ سِيرُوا فِي الْأَرْضِ ثُمَّ انظُرُوا كَيْفَ كَانَ عَاقِبَةُ الْمُكْذِبِينَ (انعام / ۱۱) بگو: «روی زمین گردش کنید! سپس بنگرید سرانجام تکذیب‌کنندگان آیات الهی چه شد؟!» (ترجمه آیت‌الله مکارم شیرازی).

قُلْ سِيرُوا فِي الْأَرْضِ فَانظُرُوا كَيْفَ بَدَأَ الْخَلْقَ ثُمَّ اللَّهُ يُنشِئُ النَّشْأَةَ الْآخِرَةَ إِنَّ اللَّهَ عَلَىٰ كُلِّ شَيْءٍ قَدِيرٌ (عنکبوت / ۲۰) بگو: «در زمین بگردید و بنگرید خداوند چگونه آفرینش را آغاز کرده است؟ سپس خداوند (به همین‌گونه) جهان آخرت را ایجاد می‌کند؛ یقیناً خدا بر هر چیز تواناست!» (ترجمه آیت‌الله مکارم شیرازی).

وَجَعَلْنَا بَيْنَهُمْ وَبَيْنَ الْقُرَىٰ الَّتِي بَارَكْنَا فِيهَا قُرَىٰ ظَاهِرَةً وَ قَدَرْنَا فِيهَا السَّبِيلَ سِيرُوا فِيهَا لِيَالِي وَ أَيَّاماً آمِنِينَ (سبا / ۱۸) «و میان آنها و شهرهایی که برکت داده بودیم، آبادی‌های آشکاری قرار دادیم؛ و سفر میان آنها را به‌طور متناسب (با فاصله نزدیک) مقرر داشتیم؛ (و به آنان گفتیم): شب‌ها و روزها در این آبادی‌ها با ایمنی (کامل) سفر کنید!» (ترجمه آیت‌الله مکارم شیرازی).

نظریه باتلر در رابطه با سیر تکاملی گردشگری

باتلر، در سال ۱۹۸۰ سیر تکاملی گردشگری را در نموداری به‌تصویر کشیده است. به نظر او این چرخه تکاملی از مرحله کشف شروع می‌شود و رو به پیشرفت می‌گذارد، ولی چنانچه به‌موقع برای پیشگیری از اثرات منفی آن برنامه‌ریزی نشود، به سقوط منتهی می‌گردد. مراحل چرخه تکاملی عبارتند از:

اکتشاف: اکتشاف، اولین مرحله فرایند توسعه گردشگری باتلر است. وی عقیده دارد که برای یک مقصد تعداد محدودی گردشگر وجود دارد و آنها به‌طور انفرادی برنامه مسافرت خود را تنظیم می‌کنند. ساکنان کشور میزبان روابط دوستانه‌ای با آنها برقرار می‌کنند و ورود گردشگران را به‌عنوان پنجره‌ای به جهان خارج تلقی می‌نمایند. ازطرفی، اثرات اقتصاد در این مرحله کم است، تعداد



گردشگران به اندازه‌ای نیست که واجد فراهم‌آوردن امکانات خاصی باشد. ارتباط گردشگر با اقتصاد محلی بسیار کم و افراد محلی موقعیت محلی را در کنترل خود دارند. این مرحله، کشف یا مرحله قبل از پیدایش فعالیت گردشگری^۱ نامیده می‌شود. صنعت گردشگری به صورت رسمی وجود ندارد و در حاشیه قرار می‌گیرد و گردشگران ناگزیر به تطبیق خود با شرایط محلی می‌شوند.

مشارکت: در مرحله مشارکت، تعداد گردشگران و فعالیت‌های توریستی اضافه می‌شود. گردشگران معمولاً، مدت اقامت کوتاه‌تر اما با تعداد بیشتری به یک مکان مقصد می‌آیند. مردم از اثرات مثبت این افزایش، منتفع می‌گردند. در موارد زیادی خود مردم برای گردشگران تسهیلات رفاهی فراهم می‌کنند و حتی اتاق‌های خانه‌های خود را به آنها اجاره می‌دهند. مؤسسات تجاری شروع به احداث خدمات و امکانات تخصصی گردشگری می‌کنند. در این مرحله اثرات افزایشی^۲ به وجود می‌آید، یعنی فراهم‌آوردن امکانات توریستی امکانات بعدی را با خود به همراه می‌آورد و جذب یک گردشگر سبب جذب گردشگران بعدی می‌شود و سرویس‌دهی به گردشگران به صورت رسمی صورت می‌گیرد و جامعه مقصد در حال تطبیق تدریجی خود با فرایند افزایش گردشگر می‌شود، اما رابطه بین مهمان و میزبان، هنوز خوب و هماهنگ است.

توسعه: مرحله رشد سریع گردشگری و تغییرات دراماتیک در همه جنبه‌های بخش گردشگری در یک زمان نسبتاً کوتاه به وجود می‌آید. این مرحله نیز مانند سایر مراحل مدل به صورت انتقالی صورت می‌گیرد تا اینکه به سرعت صورت پذیرد. نرخ رشد واقعی گردشگر و خصوصیات رشد بستگی به عوامل جاذب و تلاش‌هایی دارد که برای کنترل مدیریت گردشگری می‌شود. مقصد گردشگری وارد یک سامانه یکپارچه رسمی گردشگری می‌شود که نظامی از کمپانی‌های غیرمحلی و فراملی است و فعالیت گردشگری در قالب یک ساختار کاملاً سازمان‌یافته صورت می‌گیرد. هتل‌های کوچک موجود در شهرها به هتل‌های بزرگ تبدیل می‌شوند و در این مرحله دورنمای صنعت گردشگری در مقصد به صورت فراملی می‌گردد و به موازات رشد صنعت گردشگری، رفتار و طرز برخورد مردم نسبت به گردشگران تغییر می‌کند. از آنجاکه در مرحله توسعه، کم‌کم سرمایه‌گذاران خارجی و غیربومی

1. Pre –Tourism
2. Multiplier effects



به منطقه رو می‌آورند، شکل و فضای منطقه عوض می‌شود و تغییرات زیادی پدید می‌آید و رابطه ساکنان و توریست‌ها کم می‌شود.

تثبیت: در مرحله تثبیت، درآمد سرانه‌ای که از هر گردشگر به دست می‌آید، رو به کاهش می‌گذارد و در این مرحله نرخ رشد گردشگران و سایر فعالیت‌های مربوط به گردشگری کاهش می‌یابد؛ گرچه تعداد واقعی گردشگران در حال افزایش است. طبق نظر باتلر کل تعداد بازدیدکنندگان در یک سال بیش از جمعیت ساکن در مقصد است. آنچه در این مرحله دارای اهمیت است این است که سطح توسعه گردشگری بیش از ظرفیت‌های کشش محیطی، اقتصادی و اجتماعی مقصد است و سبب روبه‌زوال رفتن محصولات گردشگری می‌شود. منطقه به حداکثر بهره‌برداری از ظرفیت خود می‌رسد. گردانندگان صنعت گردشگری و زنجیره هتل‌ها ترتیب سفرهای توریستی را می‌دهند و مقصد، جزئی از یک نظام یکپارچه می‌شود و گردشگری بر اقتصاد منطقه غالب است و جاذبه‌های موجود حالت تخصصی و غیر منحصربه‌فرد به خود می‌گیرند. علاوه‌براین فصلی‌بودن فعالیت گردشگری مانعی برای اقتصاد منطقه یا شهر است. از طرفی، مشکلات اجتماعی و فرهنگی ظهور می‌کند. سرمایه‌گذاران خارجی شروع به بازگشت می‌کنند و این اجبار پیش می‌آید که از هتل‌ها و تأسیسات ایجادشده، استفاده‌های دیگری به عمل آید؛ مثلاً به خانه سالمندان تبدیل شود.

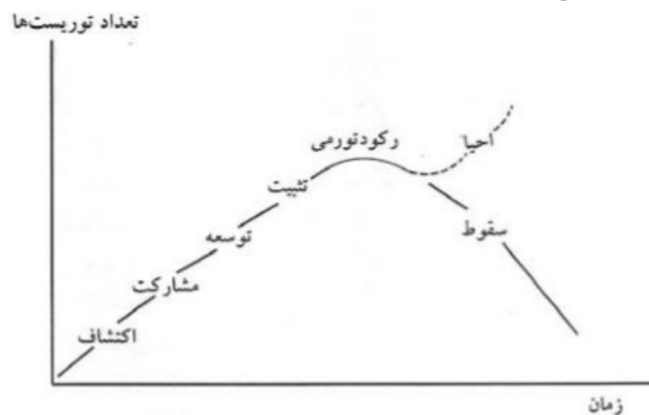
رکود توری: در مرحله رکود که در بعضی موارد به آن مرحله اشباع^۱ گویند، مشکل پذیرش و ظرفیت زیاد وجود دارد و منجر به روبه‌زوال رفتن محصولات گردشگری می‌شود. معمولاً راه‌حلی که برای این مشکل پیشنهاد می‌شود این است که امکانات اقامتی از قبیل هتل‌ها تبدیل به آپارتمان‌های خودکفا شوند. مقصد، ممکن است دارای امکانات بالای توریستی باشد، اما باعث افزایش گردشگران نشود و گردشگران مراجعه‌کننده معمولاً تکراری هستند. در هر حال، در مرحله رکود توری، وضع منطقه رو به افول می‌گذارد و چنانچه تجدید حیاتی صورت نگیرد و به دلایلی راهی برای استفاده از امکانات گردشگری ایجاد نشود، کم‌کم فقط خاطره‌ای از دوران شکوفایی در اذهان باقی خواهد ماند.

سقوط: ممکن است که مرحله رکود توری برای مدتی وجود داشته باشد و



پس از آن دو حالت افزایش و یا کاهش تعداد گردشگران مراجعه‌کننده وجود داشته باشد. حالت کاهش زمانی به وجود می‌آید که گردشگرانی که مکرراً می‌آیند به محصولاتی که عرضه می‌شود راضی هستند، بعضی از بازدیدکنندگان قبلی فوت کرده‌اند یا قادر به سفرکردن نیستند، در این مرحله معمولاً تلاشی توسط کسانی که فعالیت گردشگری را در مقصد یا شهر کنترل می‌کنند صورت نمی‌گیرد و یا تلاش‌ها ناموفق هستند. رفتار مردم نسبت به گردشگران حالت مطلوبی ندارد و کسانی که جدیداً در صنعت گردشگری شروع به فعالیت و رقابت کرده‌اند، «مخصوصاً فرصت‌های مداخله‌گر» شروع به منحرف کردن و تسخیر بازارهای سنتی گردشگری می‌کنند. هرچه تعداد گردشگران کم می‌شود هتل‌ها و امکانات تخصصی، کمتر مورد استفاده قرار می‌گیرند. باتلر پیشنهاد می‌کند که برای حل مشکل در این مرحله برخی از هتل‌ها به آپارتمان‌ها، مراکز بهداشتی و سایر استفاده‌های مناسب و بهینه برای صنعت گردشگری تبدیل شوند.

تجدیدسازی: به عقیده باتلر، تجدیدسازی زمانی اتفاق می‌افتد که محصولات جدید توریستی عرضه شده و یا تصویری جدید و متفاوت از مقصد برای مردم به وجود آید. باتلر این حالت را به‌عنوان یکی از سه حالت‌های ممکن بعد از مرحله سقوط پیشنهاد می‌کند: این سه حالت ممکن، عبارتند از: سقوط، ادامه حالت رکود، تجدیدسازی (دیناری، ۱۳۸۴: ۹).



نمودار ۱. چرخه حیات گردشگری اقتباس از باتلر (منبع: زاهدی، ۱۳۸۵: ۴۶)



روش تحقیق

روش تحقیق، توصیفی - تحلیلی از نوع پیمایشی می‌باشد که ابزار پیمایش در این پژوهش پرسشنامه ۱۰ سؤالی است که توسط تعداد ۴۰۰ نفر از پاسخگویان تکمیل و سپس جمع‌آوری شده است. داده‌های پرسشنامه توسط نرم‌افزار spss22 تجزیه و تحلیل شد.

باتوجه به اینکه زیارتگاه‌های شهدای گمنام در جاهای مختلف استان کهگیلویه و بویراحمد قرار دارند، جامعه آماری این پژوهش جامعه فرهنگی استان شامل اساتید و دانشجویان، کارمندان دولت، فرهنگیان آموزش و پرورش، طلاب علوم دینی و نظامیان می‌باشند که به موضوع پژوهش و تأثیرات آن بر گردشگری مذهبی آگاهی لازم را دارند.

جامعه آماری تحقیق حاضر ۸۱۰۰۰ نفر از افراد مشغول به کار در استان کهگیلویه و بویراحمد شامل: کارمندان دولت (۳۰۰۰۰ نفر)، دانشگاهیان شامل دانشجویان و اساتید (۳۶۰۰۰ نفر)، معلمان (۹۰۰۰)، طلاب (۳۰۰۰) و نظامیان (حدوداً ۳۰۰۰ نفر) جمعاً ۸۱۰۰۰ نفر در سال ۱۳۹۸ می‌باشند. در این پژوهش اعضای جامعه هدف دارای سن ۱۸ تا ۷۰ سال می‌باشند. جمعیت نمونه باتوجه به جامعه آماری، با استفاده از جدول مورگان ۳۸۲ نفر در نظر گرفته شد که برای دقت و اعتبار علمی به تعداد ۴۰۰ نفر به عنوان حجم نمونه در این تحقیق ارتقا یافت.

روش نمونه‌گیری: باتوجه به ناهمگنی جمعیت، شیوه نمونه‌گیری تصادفی از نوع طبقه‌ای چندمرحله‌ای می‌باشد. در این مطالعه شهرستان بویراحمد به عنوان شهرستان مرکز استان به نمایندگی شهرستان‌های بویراحمد و دنا، شهرستان گچساران به نمایندگی شهرستان‌های گچساران و باشت؛ شهرستان کهگیلویه به نمایندگی شهرستان‌های کهگیلویه، بهمئی، چرام و لنده، به عنوان شهرستان‌های منتخب در نمونه‌گیری خوشه‌ای انتخاب می‌شوند. جمعیت نمونه متناسب با سهم هر شهرستان از جمعیت جامعه آماری محاسبه و نمونه‌ها به شیوه نمونه‌گیری تصادفی از نوع طبقه‌ای چندمرحله‌ای انتخاب و مورد مصاحبه قرار می‌گیرد. بدین گونه که نمونه‌های مورد مطالعه با مراجعه به دانشگاه‌ها، ادارات و نهادهای دولتی، مدارس آموزش و پرورش، حوزه‌های علمیه و مراکز نظامی به نسبت جمعیت هر شهرستان و به نسبت جمعیت هر قشر، پرسشنامه نهایی به طور تصادفی توسط



پرسشگران کارآزموده و باتجربه بین اعضای جامعه هدف توزیع، تکمیل و جمع‌آوری شد.

جدول ۱. جامعه آماری و حجم نمونه به تفکیک شهرستان‌های استان

ردیف	نام شهرستان	جامعه آماری	درصد حجم نمونه	تعداد حجم نمونه
۱	بویراحمد	۲۹۹۰۰۰ نفر	۴۲ درصد	۱۶۸ نفر
۲	دنا	۴۲۰۰۰ نفر	۶ درصد	۲۴ نفر
۳	گچساران	۱۲۴۰۰۰ نفر	۱۸ درصد	۷۲ نفر
۴	باشت	۲۲۰۰۰ نفر	۳/۵ درصد	۱۴ نفر
۵	کهگیلویه	۱۳۱۰۰۰ نفر	۱۹ درصد	۷۶ نفر
۶	بهمنی	۳۵۰۰۰ نفر	۵ درصد	۲۰ نفر
۷	چرام	۳۳۰۰۰ نفر	۴/۷ درصد	۱۸ نفر
۸	لنده	۲۰۰۰۰ نفر	۲/۸ درصد	۱۲ نفر

محیط‌شناسی تحقیق

معرفی استان کهگیلویه و بویراحمد

استان کهگیلویه و بویراحمد با مساحتی حدود ۱۵۵۰۴ کیلومترمربع واقع در محدوده جنوب غرب کشور و در دامنه‌های سلسله‌جبال زاگرس، قرار گرفته است. این استان از غرب با خوزستان، از شمال با چهارمحال و بختیاری، از شمال شرق با اصفهان، از شرق و جنوب شرق با فارس و از جنوب غرب با بوشهر همسایه است. طی سه دهه گذشته از لحاظ تقسیمات سیاسی با تغییراتی مواجه بوده است (چکیده مطالعات برنامه آمایش سرزمین استان کهگیلویه و بویراحمد، ۱۳۹۸: ۲۵). براساس آخرین سرشماری سال ۱۳۹۵، جمعیت کل استان کهگیلویه و بویراحمد ۷۱۳ هزار و ۵۲ نفر و شهرستان بویراحمد با داشتن ۲۹۹ هزار و ۸۸۵ نفر پرجمعیت‌ترین منطقه کهگیلویه و بویراحمد و باشت با جمعیت ۲۱ هزار و ۶۹۰ نفری کم‌جمعیت‌ترین منطقه استان است. جمعیت شهرستان کهگیلویه ۱۳۱ هزار و ۳۵۱ نفر و جمعیت شهرستان گچساران ۱۲۴ هزار و ۹۶ نفر می‌باشد. همچنین جمعیت شهرستان‌های دنا ۴۲ هزار و ۵۳۹ نفر، بهمنی ۳۸ هزار و ۱۳۶ نفر و شهرستان چرام ۳۳ هزار و ۵۴۳ نفر است و جمعیت شهرستان لنده ۲۱ هزار و ۸۱۲ نفر اعلام شده است (سایت مرکز آمار ایران). براساس اطلاعات اخذشده از اداره کل میراث فرهنگی استان کهگیلویه و



بویراحمد، این استان در مجموع دارای ۲۲۲ جاذبه گردشگری طبیعی، ۳۲ جاذبه فرهنگی - تاریخی، ۱۴ منطقه نمونه گردشگری، ۱۱ روستای هدف و ۶۹ جاذبه انسان‌ساخت است که توان استان را در خصوص گردشگری به‌خوبی نمایان می‌سازد. توزیع فضایی انواع جاذبه‌های گردشگری استان بیانگر سهم بالای شهرستان بویراحمد در جاذبه گردشگری طبیعی، شهرستان دنا از جاذبه‌های فرهنگی و تاریخی و شهرستان‌های گچساران و کهگیلویه از جاذبه‌های انسان‌ساخت است (چکیده مطالعات برنامه آمایش سرزمین استان کهگیلویه و بویراحمد، ۱۳۹۸: ۸۷).

در نواحی مختلف این بلاد، بقاع متعددی وجود دارد که بنای برخی از آنها، ساده، گلین و با معماری روستایی و بی‌زر و زیور و بدون تزئینات و تنها با یک طاق یا دو الی سه مدخل است. اگر چنین نباشد، دو یا چند سنگ کوچک یا بزرگ است که بر سر تپه‌ای یا حواشی دره‌ای و یا کنار درختی و یا سرچشمه‌ای به‌صورت بنای چینه‌ای نشانه‌بندی و احداث شده است که معتقدان و اولاد آنها در جوار حرم‌های مطهرشان سکنی گزیده و تشکیل شهر و روستا داده‌اند (موسوی‌نژاد سوق، ۱۳۸۵: ۴۹).

از مجموع ۳۸۸ بقعه متبرکه و اماکن تاریخی مذهبی تعداد ۴۶ بقعه و بنا مربوط به شهرستان بویراحمد، ۲۴ بقعه شهرستان دنا، ۱۳۱ بقعه و بنا شهرستان گچساران، ۱۶۵ بقعه و بنا شهرستان کهگیلویه، ۲۲ بقعه و بنا مربوط به شهرستان بهمئی می‌باشد (موسوی‌نژاد سوق، ۱۳۸۵: ۵۰).

زیارتگاه‌های شهدای گمنام در استان کهگیلویه و بویراحمد

در استان کهگیلویه و بویراحمد تا کنون (پایان ۱۳۹۸) تعداد ۲۱ زیارتگاه شهید گمنام که مدفن پیکر مطهر ۴۶ شهید گمنام است، وجود دارد. در نقشه و جدول ۱ تفکیک شهرستان، تعداد زیارتگاه‌ها، تعداد شهدای دفن‌شده و موقعیت جغرافیایی آنها آورده شده است.



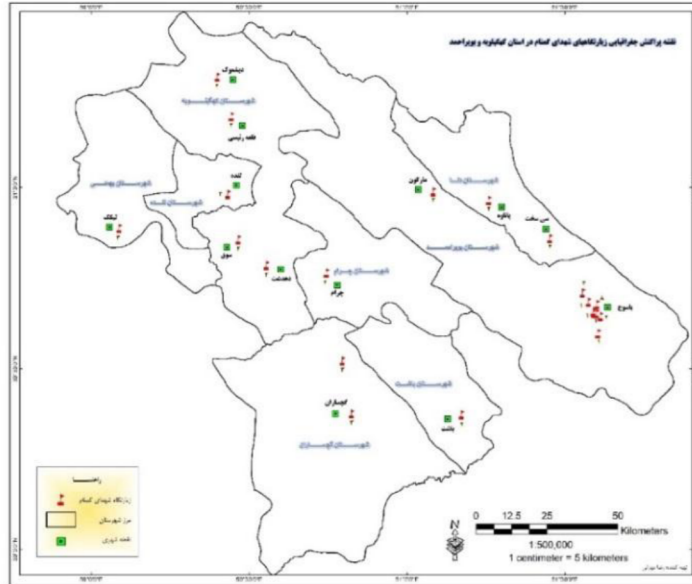
جدول ۲. پراکندگی جغرافیایی زیارتگاه‌های شهدای گمنام استان کهگیلویه و بویراحمد

شماره	آدرس زیارتگاه	تعداد شهداء تدفین شده	ارتفاع از سطح دریا m	موقعیت جغرافیایی					
				X			Y		
				طول	عرض	ارتفاع	طول	عرض	ارتفاع
۵۱	تپه نورالشهدا (شمال غرب یاسوج)	۸ شهید	۲۰۰۸	۱۳۸۵	۳۶	۷	۳۰	۴۰	۴۰
۵۱	دانشگاه علوم پزشکی (جنوب شرق یاسوج)	۲ شهید	۱۸۲۵	۱۳۹۳	۳۶	۴۹	۳۰	۳۸	۴۰
-	منطقه نظامی (مرکز شهر یاسوج)	۱ شهید	-	۱۳۹۳	-	-	-	-	-
۵۱	دانشگاه یاسوج (جنوب یاسوج)	۱ شهید	۱۸۲۵	۱۳۹۰	۳۵	۲۹	۳۰	۳۹	۱۴
-	ستاد سپاه فتح استان (مرکز یاسوج)	۱ شهید	-	۱۳۹۳	-	-	-	-	-
-	تیپ ۴۸ فتح (۸ کیلومتری جنوب یاسوج)	۱ شهید	-	۱۳۹۴	-	-	-	-	-
۵۱	آموزشکده فنی دختران (مرکز یاسوج)	۱ شهید	۱۸۴۰	۱۳۹۶	۳۴	۳۱	۳۰	۴۱	۳
۵۱	دانشگاه آزاد اسلامی (شمال غرب یاسوج)	۲ شهید	۱۸۴۱	۱۳۹۵	۳۳	۲۴	۳۰	۴۲	۳۶
۵۱	شهر مارگون	۲ شهید	۲۲۲۴	۱۳۹۳	۵	۲	۳۰	۵۹	۱۷
۵۱	پارک شهرداری (مرکز شهر)	۲ شهید	۲۲۵۹	۱۳۹۲	۲۷	۱۲	۳۰	۵۱	۳۵
۵۱	پارک شهرداری	۲ شهید	۱۴۸۳	۱۳۹۳	۱۵	۳۴	۳۰	۵۷	۵۱
۵۰	پارک نفت (مرکز شهر)	۳ شهید	۷۹۰	۱۳۹۲	۴۹	۲۹	۳۰	۲۲	۳۲
۵۰	دانشگاه آزاد شمال شرق شهر	۳ شهید	۷۰۶ متر	۱۳۸۷	۴۷	۴۵	۳۰	۳۱	۱۹
۵۱	پارک منبع آب	۲ شهید	۸۴۷	۱۳۹۱	۱۰	۲۲	۳۰	۲۲	۲۴
۵۰	پارک شهرداری	۲ شهید	۸۴۰	۱۳۹۲	۳۳	۲۱	۳۰	۴۷	۸
۵۰	پارک شهرداری	۲ شهید	۱۲۱۰	۱۳۹۴	۲۶	۴۰	۳۱	۱۱	۴۰
۵۰	پارک جنگلی	۲ شهید	۸۹۵	۱۳۹۴	۲۷	۵۹	۳۰	۵۱	۲۳
۵۰	شمال غربی شهر	۲ شهید	۱۸۴۰	۱۳۹۶	۲۳	۵۸	۳۱	۱۸	۱۱
۵۰	پارک مرکز شهر	۳ شهید	۶۵۴	۱۳۹۳	۵	۲۱	۳۰	۵۳	۱۵
۵۰	پارک شهرداری	۲ شهید	۷۲۵	۱۳۹۳	۴۴	۴۳	۳۰	۴۵	۵۳
۵۰	پارک شهرداری	۲ شهید	۷۹۶	۱۳۹۲	۲۶	۰	۳۰	۵۸	۵۲

منبع: پایان‌نامه کارشناسی ارشد مهرابی، ۱۳۹۸: ۱۴۸



نقشه ۱. پراکنش جغرافیایی زیارتگاه‌های شهدای گمنام در استان کهگیلویه و بویراحمد



منبع: پایان‌نامه کارشناسی ارشد مهربانی، ۱۳۹۸: ۱۴۸

یافته‌های تحقیق

نتایج آمار توصیفی داده‌ها

نتایج زیر، بخشی از تحلیل توصیفی داده‌های حاصل می‌باشد.

جدول ۳. نتایج توصیفی داده‌های پژوهش (پرسشنامه)

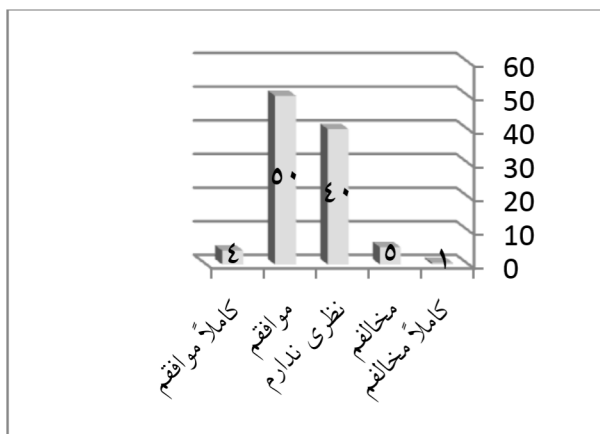
متغیرهای تحقیق	شاخص‌های تحقیق	فراوانی نسبی پاسخگویان به گویه‌ها					شاخص‌های تحقیق	متغیرهای تحقیق
		کاملاً موافقم	موافقم	نظری ندارم	مخالفم	کاملاً مخالفم		
3.9	سؤال ۱	۳۲,۰۰٪	۴۵,۰۰٪	۵,۰۰٪	۱۲,۸۰٪	۵,۰۰٪	زیارتگاه شهدای گمنام	
	سؤال ۲	۱۷,۸۰٪	۳۸,۸۰٪	۱۴,۸۰٪	۲۱,۸۰٪	۶,۸۰٪		
	سؤال ۳	۳۵,۰۰٪	۳۸,۳۰٪	۱۶,۰۰٪	۸,۳۰٪	۲,۳۰٪		
	سؤال ۴	۵۸,۸۰٪	۳۱,۰۰٪	۴,۳۰٪	۳,۸۰٪	۱,۸۰٪		
	سؤال ۵	۲۰,۰۰٪	۴۶,۰۰٪	۲۳,۳۰٪	۶,۸۰٪	۳,۰۰٪		
4.5	سؤال ۶	۵۷,۰۰٪	۳۴,۵۰٪	۷,۸۰٪	۰,۳۰٪	۰,۵۰٪	گردشگری مذهبی	
	سؤال ۷	۶۰,۳۰٪	۳۲,۸۰٪	۵,۳۰٪	۱,۳۰٪	۰,۵۰٪		
	سؤال ۸	۵۶,۵۰٪	۳۵,۵۰٪	۶,۰۰٪	۱,۰۰٪	۱,۰۰٪		
	سؤال ۹	۵۳,۸۰٪	۳۶,۳۰٪	۸,۳۰٪	۱,۳۰٪	۰,۵۰٪		
	سؤال ۱۰	۶۴,۳۰٪	۲۷,۸۰٪	۶,۵۰٪	۰,۵۰٪	۰,۵۰٪		



جدول ۴. نتایج توصیفی داده‌های مربوط به زیارتگاه شهدای گمنام

		فراوانی	درصد	درصد متغیر	درصد تجمعی
مقادیر معتبر	کاملاً مخالفم	2	1	1	1
	مخالفم	20	5	5	6
	نظری ندارم	157	40	40	46
	موافقم	196	50	50	96
	کاملاً موافقم	16	4	4	100
	مجموع	391	98	100	
Missing	System	9	2		
مجموع		400	100		

باتوجه به داده‌های جدول ۳ و آنچه که از نمودار قابل ملاحظه است، در این متغیر یک درصد از پاسخ‌دهندگان به گزینه کاملاً مخالفم، ۵ درصد به گزینه مخالفم، ۴۰ درصد به گزینه نظری ندارم، ۵۰ درصد به گزینه موافقم و ۴ درصد به گزینه کاملاً موافقم پاسخ داده‌اند.



نمودار ۲. توزیع متغیر زیارتگاه شهدای گمنام



جدول ۵. نتایج توصیفی داده‌های مربوط به گویه ۱، محل دفن شهدای گمنام شهر ما مکانی

مناسب و دسترسی به آن آسان است.

		Frequency	Percent	Valid Percent	Cumulative Percent
		فراوانی	درصد	درصد معتبر	درصد تجمعی
Valid	کاملاً مخالفم	20	5.0	5.0	5.0
	مخالفم	51	12.8	12.8	17.8
	نظری ندارم	20	5.0	5.0	22.8
	موافقم	180	45.0	45.1	67.9
	کاملاً موافقم	128	32.0	32.1	100.0
	Total	399	99.8	100.0	
Missing	.00	1	.3		
Total		400	100.0		

باتوجه به داده‌های جدول ۵، افراد مورد سؤال در این گویه ۵ درصد به گزینه کاملاً مخالفم، ۱۲/۸ درصد به گزینه مخالفم، ۵ درصد نظری ندارم، ۴۵ درصد موافقم و ۳۲ درصد به گزینه کاملاً موافقم، اشاره داشته‌اند.

جدول ۶. نتایج توصیفی داده‌های مربوط به گویه ۲، باتوجه به بافت جمعیتی شهر ما، تعداد

زیارتگاه‌های شهدای گمنام در آن به اندازه است.

		Frequency	Percent	Valid Percent	Cumulative Percent
		فراوانی	درصد	درصد معتبر	درصد تجمعی
Valid	کاملاً مخالفم	27	6.8	6.8	6.8
	مخالفم	87	21.8	21.8	28.6
	نظری ندارم	59	14.8	14.8	43.4
	موافقم	155	38.8	38.8	82.2
	کاملاً موافقم	71	17.8	17.8	100.0
	Total	399	99.8	100.0	
Missing	.00	1	.3		
Total		400	100.0		

باتوجه به داده‌های جدول ۶، افراد مورد سؤال در این گویه ۶/۸ درصد به گزینه کاملاً مخالفم، ۲۱/۸ درصد به گزینه مخالفم، ۱۴/۸ درصد نظری ندارم، ۳۸/۸ درصد موافقم و ۱۷/۸ درصد به گزینه کاملاً موافقم، اشاره داشته‌اند.



جدول ۷. نتایج توصیفی داده‌های مربوط به گویه ۳، تدفین شهدای گمنام را برای سایر مناطق پرجمعیت استان پیشنهاد می‌دهم.

		Frequency	Percent	Valid Percent	Cumulative Percent
		فراوانی	درصد	درصد معتبر	درصد تجمعی
Valid	کاملاً مخالفم	9	2.3	2.3	2.3
	مخالفم	33	8.3	8.3	10.5
	نظری ندارم	64	16.0	16.0	26.6
	موافقم	153	38.3	38.3	64.9
	کاملاً موافقم	140	35.0	35.1	100.0
	Total	399	99.8	100.0	
Missing	.00	1	.3		
Total		400	100.0		

باتوجه به داده‌های جدول ۷، افراد مورد سؤال در این گویه ۲/۳ درصد به گزینه کاملاً مخالفم، ۸/۳ درصد به گزینه مخالفم، ۱۶ درصد نظری ندارم، ۳۸/۳ درصد موافقم و ۳۵ درصد به گزینه کاملاً موافقم، اشاره داشته‌اند.

جدول ۸. نتایج توصیفی داده‌های مربوط به گویه ۴، در اطراف زیارتگاه شهدای گمنام، پیش‌بینی امکانات رفاهی نظیر (حسینیه، وضوخانه، فضای سبز و...) لازم و ضروری است.

		Frequency	Percent	Valid Percent	Cumulative Percent
		فراوانی	درصد	درصد معتبر	درصد تجمعی
Valid	کاملاً مخالفم	7	1.8	1.8	1.8
	مخالفم	15	3.8	3.8	5.5
	نظری ندارم	17	4.3	4.3	9.8
	موافقم	124	31.0	31.2	41.0
	کاملاً موافقم	235	58.8	59.0	100.0
	Total	398	99.5	100.0	
Missing	.00	2	.5		
Total		400	100.0		

باتوجه به داده‌های جدول ۸، افراد مورد سؤال در این گویه ۱/۸ درصد به گزینه کاملاً مخالفم، ۳/۸ درصد به گزینه مخالفم، ۴/۳ درصد نظری ندارم، ۳۱ درصد موافقم و ۵۸/۸ درصد به گزینه کاملاً موافقم، اشاره داشته‌اند.



جدول ۹. نتایج توصیفی داده‌های مربوط به ۵، معماری زیارتگاه شهدای گمنام شهرما با

معماری اسلامی ایرانی تطابق دارد.

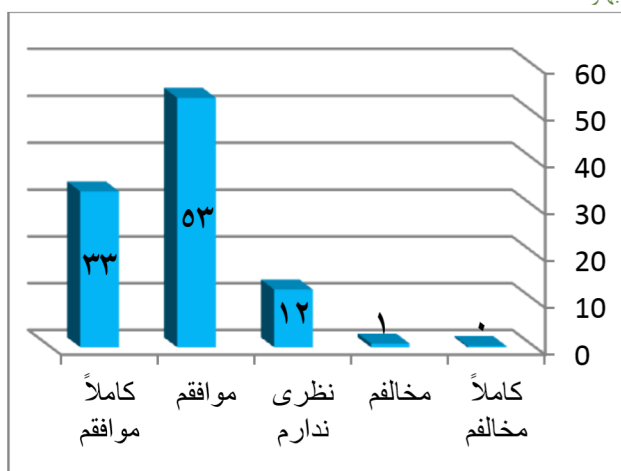
		Frequency	Percent	Valid Percent	Cumulative Percent
		فراوانی	درصد	درصد معتبر	درصد تجمعی
Valid	کاملاً مخالفم	12	3.0	3.0	3.0
	مخالفم	27	6.8	6.8	9.8
	نظری ندارم	93	23.3	23.5	33.3
	موافقم	184	46.0	46.5	79.8
	کاملاً موافقم	80	20.0	20.2	100.0
	Total	396	99.0	100.0	
Missing	.00	4	1.0		
Total		400	100.0		

با توجه به داده‌های جدول ۹، افراد مورد سؤال در این گویه ۳/ درصد به گزینه کاملاً مخالفم، ۶/۸ درصد به گزینه مخالفم، ۲۳/۳ درصد نظری ندارم، ۴۶ درصد موافقم و ۲۰ درصد به گزینه کاملاً موافقم، اشاره داشته‌اند.

جدول ۱۰. نتایج توصیفی داده‌های مربوط به گردشگری مذهبی زیارتگاه‌های شهدای گمنام

		فراوانی	درصد	درصد متغیر	درصد تجمعی
مقادیر معتبر	کاملاً مخالفم	1	0	0	0
	مخالفم	3	1	1	2
	نظری ندارم	49	12	12	14
	موافقم	212	53	53	67
	کاملاً موافقم	133	33	33	100
	مجموع	398	100	100	
Missing	System	2	1		
مجموع		400	100		

باتوجه به داده‌های جدول ۱۰ و آنچه که از نمودار قابل ملاحظه است، در این متغیر صفر درصد از پاسخ‌دهندگان به گزینه کاملاً مخالفم، ۱ درصد از پاسخ‌دهندگان به گزینه مخالفم، ۱۲ درصد به گزینه نظری ندارم، ۵۳ درصد به گزینه موافقم و ۳۳ درصد به گزینه کاملاً موافقم، پاسخ داده‌اند.



نمودار ۳. توزیع متغیر گردشگری مذهبی زیارتگاه‌های شهدای گمنام

جدول ۱۱. نتایج توصیفی داده‌های مربوط به گویه ۱، مکان مناسب و دسترسی آسان به زیارتگاه شهدای گمنام در جذب زائرین تأثیرگذار است.

		Frequency فراوانی	Percent درصد	Valid Percent درصد معتبر	Cumulative Percent درصد تجمعی
Valid	کاملاً مخالفم	2	.5	.5	.5
	مخالفم	1	.3	.3	.8
	نظری ندارم	31	7.8	7.8	8.5
	موافقم	138	34.5	34.5	43.0
	کاملاً موافقم	228	57.0	57.0	100.0
	Total	400	100.0	100.0	

باتوجه به داده‌های جدول ۱۱، افراد مورد سؤال در این گویه ۵/ درصد به گزینه کاملاً مخالفم، ۳/ درصد به گزینه مخالفم، ۷/۸ درصد نظری ندارم، ۳۴/۵ درصد موافقم و ۵۷ درصد به گزینه کاملاً موافقم، اشاره داشته‌اند.

جدول ۱۲. نتایج توصیفی داده‌های مربوط به گویه ۲، امکانات رفاهی اطراف زیارتگاه شهدای گمنام (فضای سبز، وضوخانه، حسینیه، نورپردازی و...) در جذب زائرین تأثیرگذار است.

		Frequency فراوانی	Percent درصد	Valid Percent درصد معتبر	Cumulative Percent درصد تجمعی
Valid	کاملاً مخالفم	2	.5	.5	.5
	مخالفم	5	1.3	1.3	1.8
	نظری ندارم	21	5.3	5.3	7.0
	موافقم	131	32.8	32.8	39.8
	کاملاً موافقم	241	60.3	60.3	100.0
	Total	400	100.0	100.0	



باتوجه به داده‌های جدول ۱۱ افراد مورد سؤال در این گویه ۵/ درصد به گزینه کاملاً مخالفم، ۱/۳ درصد به گزینه مخالفم، ۵/۳ درصد نظری ندارم، ۳۲/۸ درصد موافقم و ۶۰/۳ درصد به گزینه کاملاً موافقم، اشاره داشته‌اند.

جدول ۱۳. نتایج توصیفی داده‌های مربوط به گویه ۳، طراحی زیبا و جذاب زیارتگاه‌های شهدای گمنام براساس معماری ایرانی - اسلامی در جذب زائرین تأثیرگذار است.

		Frequency	Percent	Valid Percent	Cumulative Percent
		فراوانی	درصد	درصد معتبر	درصد تجمعی
Valid	کاملاً مخالفم	4	1.0	1.0	1.0
	مخالفم	4	1.0	1.0	2.0
	نظری ندارم	24	6.0	6.0	8.0
	موافقم	142	35.5	35.5	43.5
	کاملاً موافقم	226	56.5	56.5	100.0
	Total	400	100.0	100.0	

باتوجه به داده‌های جدول ۱۳، افراد مورد سؤال در این گویه ۱ درصد به گزینه کاملاً مخالفم، ۱ درصد به گزینه مخالفم، ۶ درصد نظری ندارم، ۳۵/۵ درصد موافقم و ۵۶/۵ درصد به گزینه کاملاً موافقم، اشاره داشته‌اند.

جدول ۱۴. نتایج توصیفی داده‌های مربوط به گویه ۴، «شناساندن و معرفی هرچه بیشتر جایگاه شهید و شهادت از طریق رسانه‌ها به جامعه در جذب زائرین تأثیرگذار است».

		Frequency	Percent	Valid Percent	Cumulative Percent
		فراوانی	درصد	درصد معتبر	درصد تجمعی
Valid	کاملاً مخالفم	2	.5	.5	.5
	مخالفم	5	1.3	1.3	1.8
	نظری ندارم	33	8.3	8.3	10.0
	موافقم	145	36.3	36.3	46.3
	کاملاً موافقم	215	53.8	53.8	100.0
	Total	400	100.0	100.0	

باتوجه به داده‌های جدول ۱۴، افراد مورد سؤال در این گویه ۵/ درصد به گزینه کاملاً مخالفم، ۱/۳ درصد به گزینه مخالفم، ۸/۳ درصد نظری ندارم، ۳۶/۳ درصد موافقم و ۵۳/۸ درصد به گزینه کاملاً موافقم، اشاره داشته‌اند.



جدول ۱۵. نتایج توصیفی داده‌های مربوط به گویه ۵، «زیارت شهدای گمنام را نیز به دیگران توصیه می‌کنم».

		Frequency	Percent	Valid Percent	Cumulative Percent
		فراوانی	درصد	درصد معتبر	درصد تجمعی
Valid	کاملاً مخالفم	2	.5	.5	.5
	مخالفم	2	.5	.5	1.0
	نظری ندارم	26	6.5	6.5	7.5
	موافقم	111	27.8	27.9	35.4
	کاملاً موافقم	257	64.3	64.6	100.0
	Total	398	99.5	100.0	
Missing	.00	2	.5		
Total		400	100.0		

با توجه به داده‌های جدول ۱۵، افراد مورد سؤال در این گویه ۵ / درصد به گزینه کاملاً مخالفم، ۵ / درصد به گزینه مخالفم، ۶ / ۵ درصد نظری ندارم، ۲۷ / ۸ درصد موافقم و ۶۴ / ۳ درصد به گزینه کاملاً موافقم، اشاره داشته‌اند.

تحلیل و بررسی

فرضیه تحقیق حاکی است که بین زیارتگاه‌های شهدای گمنام (در استان کهگیلویه و بویراحمد) و ترویج گردشگری مذهبی رابطه معنی‌داری وجود دارد. در این بخش به کمک آزمون پیرسون به بررسی رابطه بین زیارتگاه‌های شهدای گمنام (در استان کهگیلویه و بویراحمد) و ترویج گردشگری مذهبی پرداخته می‌شود. برای آزمون این فرضیه تحقیق فرض‌های آماری زیر ایجاد شد:

فرض صفر: بین زیارتگاه‌های شهدای گمنام (در استان کهگیلویه و بویراحمد) و ترویج گردشگری مذهبی رابطه معنی‌داری وجود ندارد.

فرض یک: بین زیارتگاه‌های شهدای گمنام (در استان کهگیلویه و بویراحمد) و ترویج گردشگری مذهبی رابطه معنی‌داری وجود دارد.

جدول ۱۶. نتایج آزمون همبستگی پیرسون بین زیارتگاه‌های شهدای گمنام و ترویج گردشگری مذهبی

گردشگری مذهبی دفاع مقدس		متغیرها
p	r	زیارتگاه‌های شهدای گمنام
.000	0.214	



براساس داده‌های جدول ۱۶ ماتریس همبستگی برای این دو متغیر ارائه شده است. باتوجه به شکل فوق، میزان r همبستگی بین دو متغیر زیارتگاه‌های شهدای گمنام و ترویج گردشگری مذهبی برابر با ۰,۲۱۴ به دست آمده که این مقدار باتوجه به سطح آماری معنی دار نیز می‌باشد ($p=0.000$). بنابراین، دلیل کافی برای رد فرض صفر وجود دارد. در نتیجه فرض صفر رد می‌شود و فرض تحقیق تأیید می‌شود و می‌توان گفت:

بین زیارتگاه‌های شهدای گمنام (در استان کهگیلویه و بویراحمد) و ترویج گردشگری مذهبی رابطه معنی داری وجود دارد.

نتایج به دست آمده براساس مؤلفه‌های پژوهش

مؤلفه زیارتگاه‌های شهدای گمنام در استان کهگیلویه و بویراحمد:

- نظر پاسخ‌دهندگان به سؤال: «محل دفن شهدای گمنام شهر ما مکانی مناسب و دسترسی به آن آسان است» ۷۷ درصد موافق ۱۳/۳ درصد مخالف بودند.

- نظر پاسخ‌دهندگان به سؤال: «باتوجه به بافت جمعیتی شهر ما، تعداد زیارتگاه‌های شهدای گمنام در آن به اندازه است»؛ ۵۶/۶ درصد موافق و ۲۸/۶ درصد مخالف بودند.

- نظر پاسخ‌دهندگان به سؤال: «تدفین شهدای گمنام را برای سایر مناطق پرجمعیت استان پیشنهاد می‌دهم»؛ ۷۳/۳ درصد موافق و ۱۰/۶ درصد مخالف بودند.

- نظر پاسخ‌دهندگان به سؤال: «در اطراف زیارتگاه شهدای گمنام پیش‌بینی امکانات رفاهی نظیر (حسینیه، وضوخانه، فضای سبز و...) لازم و ضروری است»؛ ۸۹/۸ درصد موافق و ۵/۶ درصد مخالف بودند.

- نظر پاسخ‌دهندگان به سؤال: «معماری زیارتگاه شهدای گمنام شهر ما با معماری اسلامی ایرانی تطابق دارد»؛ ۶۶ درصد موافق و ۹/۸ درصد مخالف بودند.

نتیجه تجزیه و تحلیل داده‌ها و آزمون فرضیه تحقیق نشان می‌دهد که بین زیارتگاه‌های شهدای گمنام در استان کهگیلویه و بویراحمد و رونق گردشگری مذهبی رابطه معنی داری وجود دارد.

این مؤلفه در مجموع براساس خروجی نرم‌افزار (جداول و نمودارها) با موافقت ۵۴ درصد و مخالفت ۶ درصدی روبه‌رو شده است.

بالاترین رتبه مربوط به سؤال «در اطراف زیارتگاه شهدای گمنام پیش‌بینی



امکانات رفاهی نظیر (حسینیه، وضوخانه، فضای سبز و...) لازم و ضروری است.» با ۸۹/۸ درصد موافق و ۵/۶ درصد مخالف می‌باشد و پایین‌ترین درصد مربوط به سؤال «باتوجه به بافت جمعیتی شهر ما، تعداد زیارتگاه‌های شهدای گمنام در آن به اندازه است.» با ۵۶/۶ درصد موافق و ۲۸/۶ درصد مخالف می‌باشد.

این نتایج نشان می‌دهد که برای جذب گردشگر یا زائران شهدا، ساخت امکانات رفاهی در اطراف زیارتگاه‌های شهدای گمنام در اولویت اول پاسخگویان قرار دارد و رتبه ۵۶ درصدی سؤال «باتوجه به بافت جمعیتی شهر ما، تعداد زیارتگاه‌های شهدای گمنام در آن به اندازه است.» بیانگر آن است که تعداد زیارتگاه‌های شهدای گمنام مورد تأیید است. رتبه بالای سایر مؤلفه‌ها نشان می‌دهد رعایت معماری ایرانی اسلامی در ساخت زیارتگاه‌های شهدای گمنام و تدفین شهدای گمنام در سایر مناطق پرجمعیت استان نیز مورد تأکید پاسخگویان است.

مؤلفه گردشگری مذهبی

تأثیر زیارتگاه‌های شهدای گمنام بر ترویج گردشگری مذهبی

- نظر پاسخ‌دهندگان به سؤال: «مکان مناسب و دسترسی آسان به زیارتگاه شهدای گمنام در جذب زائرین تأثیرگذار است.»؛ ۹۱/۵ درصد موافق و ۳/۵ درصد مخالف بودند.

- نظر پاسخ‌دهندگان به سؤال: «امکانات رفاهی اطراف زیارتگاه شهدای گمنام (فضای سبز، وضوخانه، حسینیه، نورپردازی و...) در جذب زائرین تأثیرگذار است.»؛ ۹۳/۱ درصد موافق و ۱/۸ درصد مخالف بودند.

- نظر پاسخ‌دهندگان به سؤال: «طراحی زیبا و جذاب زیارتگاه‌های شهدای گمنام براساس معماری ایرانی - اسلامی در جذب زائرین تأثیرگذار است.»؛ ۹۲ درصد موافق و ۲ درصد مخالف بودند.

- نظر پاسخ‌دهندگان به سؤال: «شناساندن و معرفی هرچه بیشتر جایگاه شهید و شهادت از طریق رسانه‌ها به جامعه در جذب زائرین تأثیرگذار است.»؛ ۹۰/۱ درصد موافق و ۱/۸ درصد مخالف بودند.

- نظر پاسخ‌دهندگان به سؤال: «زیارت شهدای گمنام را نیز به دیگران توصیه می‌کنم.»؛ ۹۲/۱ درصد موافق و ۱ درصد مخالف بودند.

نتیجه تجزیه و تحلیل داده‌ها و آزمون فرضیه تحقیق نشان می‌دهد که بین زیارتگاه‌های شهدای گمنام در استان کهگیلویه و بویراحمد و ترویج گردشگری



مذهبی رابطه معنی‌داری وجود دارد. آزمون پیرسون نشان می‌دهد میزان r همبستگی بین دو متغیر زیارتگاه‌های شهدای گمنام و رونق گردشگری مذهبی برابر $0/214$ است که این مقدار باتوجه به سطح آماري، معنی‌دار نیز می‌باشد ($p=000$). نتایج کلی در مجموع براساس خروجی نرم‌افزار (جداول و نمودارها) با موافقت 86 درصد و مخالفت 1 درصد روبه‌رو شده است. بالاترین رتبه مربوط به سؤال: «امکانات رفاهی اطراف زیارتگاه شهدای گمنام (فضای سبز، وضوخانه، حسینیه، نورپردازی و...) در جذب زائرین تأثیرگذار است»؛ با $93/1$ درصد موافق و $1/8$ درصد مخالف، است و پایین‌ترین رتبه مربوط می‌شود به سؤال: «شناساندن و معرفی هرچه بیشتر جایگاه شهید و شهادت از طریق رسانه‌ها به جامعه در جذب زائرین تأثیرگذار است»؛ $90/1$ درصد موافق و $1/8$ درصد مخالف، است.

میانگین بالای نظر پاسخ‌دهندگان به گویه‌های این مؤلفه بیانگر تأیید تمام گویه‌های این مؤلفه است. لذا باید اولاً زیرساخت‌های گردشگری در اطراف زیارتگاه‌های شهدای گمنام به‌نحو احسن فراهم و بودجه لازم برای این زیر ساخت‌ها تأمین شود. ثانیاً این زیارتگاه‌ها می‌توانند در جذب گردشگر به‌ویژه گردشگران مذهبی تأثیرگذار باشند تا از این طریق بتوانیم ارزش‌های دفاع مقدس را به نسل‌های آینده منتقل کنیم.

نتیجه کلی

سؤال: «در اطراف زیارتگاه شهدای گمنام پیش‌بینی امکانات رفاهی نظیر (حسینیه، وضوخانه، فضای سبز و...) لازم و ضروری است.» از دیدگاه پاسخگویان بالاترین رتبه را بین مؤلفه‌های متغیر مستقل با $89/8$ درصد موافق کسب کرده است. سؤال: «امکانات رفاهی اطراف زیارتگاه شهدای گمنام (فضای سبز، وضوخانه، حسینیه، نورپردازی و...) در جذب زائرین تأثیرگذار است.» بالاترین رتبه را بین مؤلفه‌های متغیر وابسته با $93/1$ درصد موافق کسب کرده است. در سؤال اولی پاسخگویان تأکید دارند که پیش‌بینی امکانات رفاهی در اطراف زیارتگاه‌های شهدای گمنام ضروری است و در سؤال دوم تأکید دارند که وجود این امکانات رفاهی در جذب گردشگران تأثیرگذار است لذا باتوجه به اینکه محتوای این دو سؤال به هم خیلی نزدیک است و یک هدف را دنبال می‌کنند، به این نتیجه می‌رسیم امکانات رفاهی در اطراف زیارتگاه‌های شهدای گمنام مورد توجه خاص پاسخ‌دهندگان است، لذا می‌تواند در جذب گردشگران و زائرین شهدای گمنام



همچنین نمره بالای پاسخگویان به سؤال: «طراحی زیبا و جذاب زیارتگاه‌های شهدای گمنام براساس معماری ایرانی - اسلامی در جذب زائرین تأثیرگذار است»؛ با ۹۲ درصد موافق، بیانگر این است که معماری ایرانی - اسلامی نوع معماری مورد تأیید پاسخگویان می‌باشد و این نوع معماری می‌تواند جذبه گردشگری ایجاد کرده و در جلب زائران تأثیرگذار باشد. امتیازات بالای سایر گویه‌ها نیز مؤید این است که زیارتگاه‌های شهدای گمنام می‌توانند به جاذبه‌های گردشگری مذهبی تبدیل شوند و در جذب گردشگران مذهبی اثرگذار باشند. بنابراین براساس نظریه باتلر می‌توان با استفاده از زیارتگاه‌های شهدای گمنام، محصولات جدید توریستی و یا تصویری جدید و متفاوت از مقصد برای مردم به وجود آورد تا در رونق گردشگری مذهبی تأثیرگذار باشند.

پیشنهادها

- ایجاد امکانات رفاهی نظیر حسینیه، وضوخانه، فضای سبز، آلاچیق در اطراف زیارتگاه‌های شهدای گمنام.
- طراحی یادمان‌های شهدای گمنام متناسب با معماری ایرانی اسلامی.
- جهت دسترسی آسان به زیارتگاه‌ها، مسیر تردد به سمت شهدای گمنام بازسازی و آسفالت شود.
- اجرای برنامه‌های فرهنگی و معنوی در مکان زیارتگاه‌های شهدای گمنام جهت ترویج گردشگری مذهبی.
- در میداين شهرها و بلوارها و سر خیابانها تابلوی راهنما به سمت زیارتگاه‌های شهدای گمنام نصب شود تا راهنمایی باشد برای گردشگران.

منابع فارسی

- ابراهیم زاده، عیسی؛ کاظمی‌زاد، شمس‌الله و اسکندری ثانی، محمد (۱۳۹۰)، برنامه‌ریزی استراتژیک توسعه گردشگری، باتأکید بر گردشگری مذهبی، (مطالعه موردی: شهر قم)، پژوهش جغرافیای انسانی، ش ۷۶: ۱۳۱ - ۱۱۵.
- تاج‌علی، معصومه (۱۳۸۵)، بررسی اثرات اقتصادی گردشگری در ایران، پایان‌نامه کارشناسی ارشد دانشگاه الزهرا(س) دانشکده علوم اجتماعی و اقتصاد.



- تقوایی، مسعود؛ موسوی، سیدعلی و غلامی بيمرغ، یونس (۱۳۸۹)، تحلیلی بر توسعه گردشگری مذهبی، فصلنامه علوم انسانی، س دهم، ش ۳۱.
- دیناری، احمد (۱۳۸۴)، گردشگری شهری در ایران و جهان، مشهد: انتشارات واژگان خرد.
- رحیم‌پور، علی و سیدحسینی، سیدداوود (۱۳۷۹)، سیمای جهانگردی اسلامی، تهران: انتشارات محیا.
- زاهدی، شمس‌السادات (۱۳۸۵)، مبانی توریسم و اکوتوریسم پایدار (باتأکید بر محیط‌زیست)، دانشگاه علامه طباطبایی، ش ۱۹۱، تهران.
- سازمان مدیریت و برنامه‌ریزی استان کهگیلویه و بویراحمد، معاونت برنامه‌ریزی (۱۳۹۸)، چکیده مطالعات برنامه آمایش سرزمین استان کهگیلویه و بویراحمد، تهران: سازمان برنامه و بودجه.
- فرجی‌راد، عبدالله و آقاجانی، سمیه (۱۳۸۸)، فصلنامه جغرافیایی سرزمین من، علمی - پژوهشی، س ششم، ش ۲۳، پاییز ۱۳۸۸.
- قران کریم، ترجمه آیت‌الله مکارم شیرازی.
- کاویان‌فر، سیما (۱۳۸۴)، توریسم مذهبی در فرانسه و جهان، ماهنامه شهرداری‌ها، ش ۷۸: ۳۷ - ۳۱.
- کاوه پیشقدم، ماندانا و رجائی دستغیب و زراسا (۱۳۹۷)، تحلیلی بر نقش حرم مطهر حضرت احمدبن موسی الکاظم شاهچراغ(ع) در توسعه گردشگری مذهبی شیراز، فصلنامه علمی - تخصصی رهیافت فرهنگی دینی، س اول، ش اول، بهار: ۱۹۶ - ۲۱۰.
- موسوی‌نژاد سوق، سیدعلی (۱۳۸۵)، ستارگان پراکنده اسلام زمین، شجره طیبه طوبی دهدشت، جلد سوم.
- هادوی اصل، امین (۱۳۹۳)، پایان‌نامه کارشناسی ارشد رشته اقتصاد، مطالعه اقتصادی عوامل مؤثر بر جذب گردشگری در استان کهگیلویه و بویراحمد.
- www.amar.org.ir سایت مرکز آمار ایران